

会報

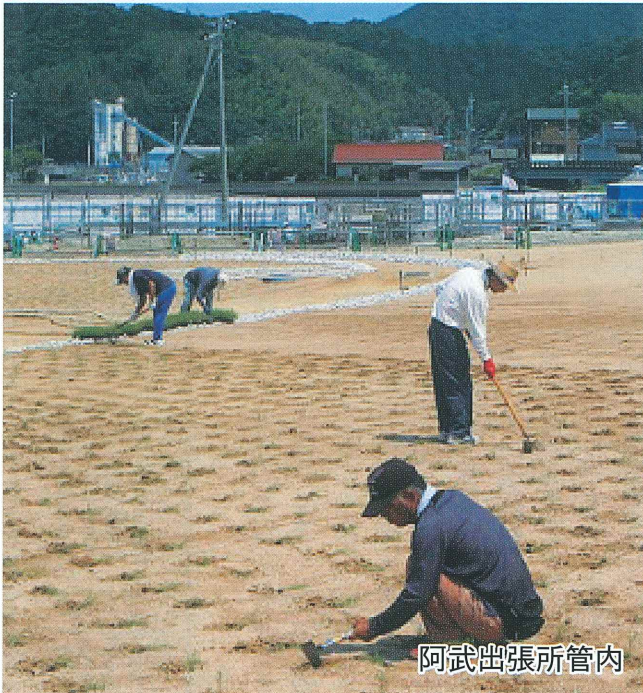
第59号

# いまだ青春

編集発行

公益社団法人  
萩広域シルバー  
人材センター

～生きがいと地域のニーズを結びます～



# 令和三年度 定時総会開催

公益社団法人萩広域シルバー人材センターの定時総会が五月二十八日(金)午後一時三〇分より萩市江向の萩市総合福祉センター多目的ホールで、当日出席者十三名(その他委任状提出者四〇〇名)で開催されました。

今年度の総会も昨年度と同様、新型コロナウイルスの感染拡大防止の対応として多くの会員が一堂に会することを避け、出席者については役員、地区世話人及びセンター職員に限定し、委任状の提出による議決権の代理行使の方法を採らせていただくとともに、来賓のご臨席、会員表彰などは控えての開催となりました。

最初に中村理事長からあいさつがあり、今年度定時総会が新型コロナウイルス感染予防対策のため、昨年と同様に出席者を限定することとなったこと。事業運営については新型コロナウイルスの影響などで会員数、契約額ともに昨年度の実績を下回った一方で、決算では配分金の単価の引き上げ、事務費算定基礎に材料費を含めることになったことで黒字を計上できたこと。また国が令和五年から導入を予定している「インボイス制度」について説明がありました。

その後議事に移り、萩市の木原百合雄さんを議長に選出し、令和二年度事業報告、令和三年

度事業計画と収支予算の報告が行われました。

令和二年度では、会員の増強と新たな就業先の開拓・拡大に努めたものの新型コロナウイルスの影響等により会員数、事業実績は前年度を下回る結果となりました。令和三年度の主な事業計画は、会員の拡大、就業機会の開拓・拡大、安全就業の推進、適正就業の推進、研修会・講習会の開催、労働者派遣事業の推進、健全な事業運営の推進となっています。令和三年度収支予算については、実績を勘案して見込まれる収入、必要な経費を計上しましたが、受託事業収益は令和二年度が新型コロナウイルスの影響や受注件数の減などにより落ち込んだことから令和三年度においても大きな改善は見込めないと推察し、減額の予算となりましたとの報告がありました。それから議案審議が行われ、令和二年度収支決算について、新型コロナウイルスの影響等で受託事業収益が予算額を大きく下回ったものの一般正味財産は増額となったとの説明の後、藤村監事より監査報告があり、適正に運営されているとの報告がありました。次に定款の一部改正については、成年被後見人又は被保佐人であることを理由に会員の資格喪失を規定しているが、不当な差別とみなされるおそれがあることから削除するもので二議案とも原案のとおり議決されました。

## 令和3年度 会員在籍20年及び10年被表彰者(敬称略)

永年会員として在籍し、誠実かつ意欲的に就業活動をされ、シルバー人材センターの事業発展と向上に寄与された次の皆様が受賞されました。おめでとうございます。

### 〇会員在籍20年 2名

須佐出張所管内 後藤 博

田万川出張所管内 浴野ミサエ



### 〇会員在籍10年 20名

#### 萩事務所管内

伊藤恵美子	伊藤 和雄	伊藤 劭	岡 智江	北野 光政
末若 裕子	梶本喜美代	戸川 祀子	藤井 正男	古谷 未廣
三戸 睦子	村上 透	村田 一	吉屋 哲夫	

#### 阿武出張所管内

小田 勇

#### むつみ出張所管内

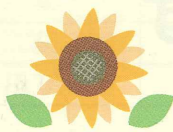
平野 森幸  
吉村 清人

#### 須佐出張所管内

立野 美徳

#### 田万川出張所管内

延与 洋子  
波田 重男



## ご存知ですか？配分金のこと

配分金には消費税が含まれています!!



センターでは、就業に関する発注者さんへの請求は内税方式で行っております。

発注者さんへの請求の内訳は、「配分金」「材料費」「処分費・運送費」「交通費」「事務費」となっております。これらもすべて内税として消費税を含んだ金額となっております。

センターでは、納税事業者としてこれらの収入に対して税務署に消費税を納付しております。

就業された会員さんも、同様に消費税法上では、「事業者」となっておりますので、納税の義務が生じます。ただし、基準期間内の課税売上高(配分金の証明額)が1,000万円以下の場合には免税となりますので、シルバー人材センターの会員は免税事業者となっております。

全国のシルバー人材センター会員が免除されている消費税額は200億円を超えと言われており、国は、この免除されている消費税を国の収入にすべく、令和5年10月1日からインボイス制度(適格請求書等保存方式)が導入される予定で、この新たな税負担はシルバー事業の衰退につながる恐れがあると言われております。

なお、この制度の詳細については、今後、会報等を通じてお知らせいたします。



- ◆報告事項
  - 報告第一号 令和二年度事業報告の承認について
  - 報告第二号 令和三年度事業計画の報告について
  - 報告第三号 令和三年度収支予算の報告について
- ◆議事(提出議案)
  - 議案第一号 令和二年度収支決算の承認について
  - 議案第二号 定款の一部改正について

# 安全就業について

シルバー事業の運営にあたって、会員の安全就業が基本です。「安全はすべてに優先する」を理念のもと、会員の安全就業を確保し、生きがいを持って就業できるように取り組んでいきましょう。

安全は自分の問題として取り組む「安全=自己管理」という意識を持つことが大切です。全国で令和2年度では就業中26件、就業途上15件、計41件の重篤事故が発生しています。山口県内でも令和元年度に2件、令和2年度に3件と2年連続で重篤事故が発生しています。このほか、全国では疾病に起因する死亡報告も10件あり、その多くが心臓疾患によるものです。

幸い萩広域シルバー人材センターでは重篤事故は発生していませんが、令和2年度では、2件の傷害事故、1件の損害賠償事故と1件の派遣業務事故が発生しました。

日ごろから健康管理に努め、就業前の健康チェックをしっかりと行い、健康な状態で就業することが重要です。

「安全就業規程」、「作業別安全就業基準」の徹底を図り、強い自覚をもって自らの健康維持と安全確保の意識向上に努め、就業中及び就業途上の事故発生防止に取り組んでください。

### ～作業の安全を確保するために～

- ①服装・履物・保護具は、作業に適したものを着用しましょう。
  - ②準備運動は必ずしましょう。
  - ③周囲の状況をよく確認してから、作業にかかりましょう。
  - ④使用する保護具や器具類の確認と点検をしましょう。
  - ⑤作業別安全就業基準を再確認しましょう。
- ケガ、事故ゼロを目指し会員の皆様と共に安全就業に努めていきましょう。

### 休日及び時間外の就業中の事故等の緊急連絡先

下記の携帯番号までご連絡お願いいたします。

(萩) ☎ 090-7974-5503  
 (阿武) ☎ 080-5628-9530  
 (むつみ) ☎ 080-5628-9535  
 (須佐) ☎ 080-5611-9328  
 (田万川) ☎ 080-5611-9334

## 令和2年度の事故の状況

地区	発生日	就業内容	事故の状況
田万川	2.5.27	草刈	転落による胸椎圧迫骨折
萩	2.7.31	草刈	小石飛散によるガラス戸破損
萩	2.9.3	運転業務	対向車と離合時接触による車両破損
田万川	2.10.13	草刈	蜂刺症

### 事務局よりお願い

## 配分金の振込口座をゆうちょ銀行に指定されている会員のみなさまへ

以前発行した会報でもお伝えしていましたが、ゆうちょ銀行への配分金の振り込みについて、令和4年(2022年)4月から振込手数料がかかるようになり、現在ゆうちょ銀行をご利用の会員の皆様に振り込みの口座の変更をお願いしています。

山口銀行は、以前は萩支店の口座だけに限られていましたが、現在は支店は問いません。

または、萩山口信用金庫へ振込先の変更のご協力をお願いいたします。

本人名義の通帳をご用意の上、事務局の総務経理課または各出張所へご連絡を頂ければ手続きをさせていただきます。

ご協力をよろしくお願いいたします。

## 会員拡大に向け

### 「会員一人一会員獲得運動」のさらなる取組をお願いします

会員の拡大は、シルバー人材センターの発展には不可欠であり、喫緊の最重要課題であります。健康で働く意欲のある高齢者の入会促進並びに会員の退会防止に向け、センターと会員とが一丸となって鋭意取り組んでいく必要があります。

センターとしては毎月の定期的な入会説明会以外に、必要に応じての臨時の入会説明会の開催、各種講習会の席でのシルバー人材センターへの入会勧誘、萩市・阿武町の広報誌への会員募集記事の掲載等の一連の取り組みに加え、平成30年度から新たに夫婦とも会員の場合、どちらか一方の会員の会費を半額に減免する制度も導入し、さらに令和2年度からは会費を年額三、〇〇〇円から年額二、四〇〇円に減額するなど新規入会者の増を図ってきました。

また、健康上の理由等からセンターで従来通りの就業が困難になられた正会員(三年以上の在籍者に限る)で、引き続き当センターの会員としての権利義務を有したままセンターへの在籍を希望される会員を対象としたゴールド会員制度

(会費は年額一、二〇〇円)を創設し、退会される会員の抑制にも努めてきたところで、

平成三十一年三月末の会員数が前年三月末を八人上回る四八五人となり、さらに令和二年三月末では五〇一人となり、前年度に比べ十六人の増となるなど順調に会員数が伸びてきていましたが、令和二年度は新型コロナウイルス感染症の影響もあり、人との接触を敬遠される方も多かつたことから、入会者は減少し、退会者は増大して令和三年三月末では四七六人となり、前年度に比べ二十五人の減となりました。

一方、会員の皆さんには「会員一人一会員獲得運動」として、配偶者や友人・知人への口コミ活動等による積極的な入会勧誘に取り組んでいただくよう、協力をお願いしてきました。

今年度においても引き続き「会員の拡大」を事業計画の最優先課題としており、「会員一人一会員獲得運動」のなお一層の取組について、ご協力を宜しくお願いします。

## 年度別の地区別会員数の状況

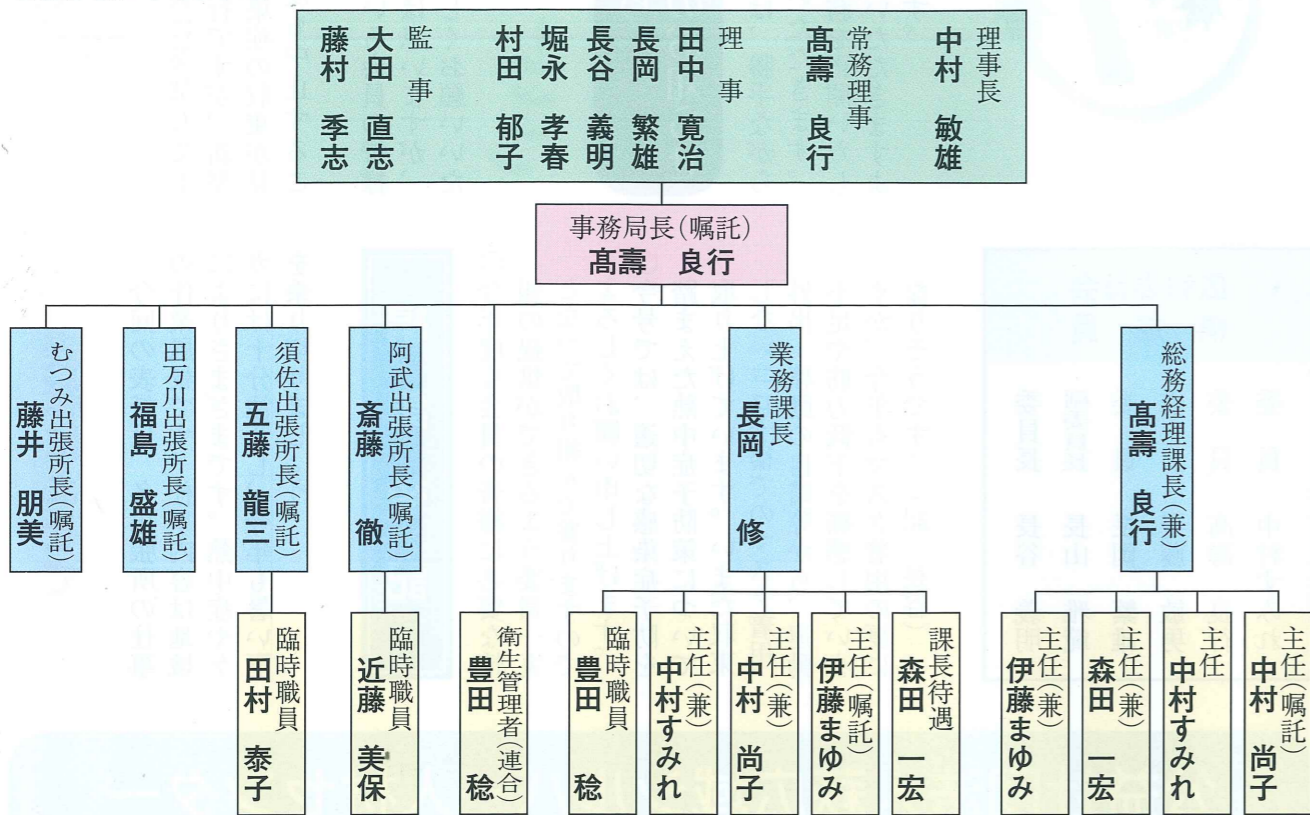
※数値は各年度の3月末の値(単位:人)

年度	18	19	20	21	22	23	24	25	26	27	28	29	30	元	2
萩事務所	441	388	385	412	374	364	352	313	286	277	279	286	297	308	291
阿武出張所	112	92	95	94	93	91	86	82	62	57	57	52	51	53	52
むつみ出張所	55	46	43	46	44	45	37	38	37	38	40	36	39	40	36
須佐出張所	82	89	84	80	73	67	67	63	61	60	57	55	56	54	56
田万川出張所	82	67	66	67	64	57	62	52	50	49	47	48	42	46	41
合計	772	682	673	699	648	624	604	548	496	481	480	477	485	501	476
(男)	487	440	434	455	412	399	397	368	331	330	333	331	333	353	339
(女)	285	242	239	244	236	225	207	180	165	151	147	146	152	148	137

# 公益社団法人萩広域シルバー人材センター機構図

令和3年7月1日現在

令和3年4月から事務局組織体制が変わりました。「総務課」、「経理課」、「業務課」の3課体制から、「総務課」と「経理課」が統合し、「総務経理課」と「業務課」の2課体制になりました。



この度、七月一日付で入所いたしました伊藤と申します。

不慣れな事が多く皆様にご迷惑をお掛けする事があるかと思いますが、一日でも早く会員の皆様のお役に立てるよう精一杯頑張っていきたいと思っておりますので、ご指導の程、よろしくお願いいたいたします。



伊藤まゆみ

今年二月一日から、田万川出張所長としてお世話になることになりました。会員の皆様や地域に溶け込み、事務所や会員の方々と協力しながら業務の遂行に努めていきたいと思っておりますので、よろしくお願いたします。



福島 盛雄

## 職員の変動



堀 雅子

この度、六月三十日付けをもって退職いたしました。

昭和六十一年十月設立後まもなく当時の(社)萩・長門・三隅地区広域シルバー人材センターに入社し、その後平成四年の組織分割再編平成十七年の市町村合併に伴うシルバー人材センターの統合、また財政面では国庫補助金、市補助金の削減さらには県費補助金制度の廃止など厳しい局面もありましたが、今日まで長きにわたり勤めることができましたのも皆様のご支援、ご指導のおかげと心から感謝致します。

振り返りますと様々なことがありましたが、仕事を通していろいろな方との出会いがあり学ぶ機会を得ることができました。

会員の皆様の真摯な仕事ぶりにより、発注者の方からお褒めのことばをいただいた時は何よりも嬉しく、お客様と会員の皆様との懸け橋になりお役に立てたようシルバー事業に携わることが出来たことを誇りに思える瞬間でした。お陰をもちましてふれあいと喜びのある充実した日々を送ることが出来ましたことをご厚くお礼申し上げます。

超高齢社会においてシルバー事業の果たす役割はこれまで以上に重要性を増し、社会からの期待度も一層高まる中、萩広域シルバー人材センターのますますのご発展と皆様方のご健勝とご活躍を心よりお祈り申し上げます。ご挨拶とさせていただきます。

## 新型コロナウイルス感染症対策をしながら 熱中症予防に注意しましょう!

新型コロナウイルス感染症の終息が未だ見られない中、また暑い夏を迎えます。新型コロナウイルス感染症対策をしながら熱中症予防に注意する必要があります。

新型コロナウイルスの感染拡大を防ぐために、「新しい生活様式」として、一人ひとりが感染防止の3つの基本である1.身体的距離の確保、2.マスクの着用、3.手洗いや「3密(密集、密接、密閉)」を避ける等の対策を取り入れた生活様式を実践することが求められています。

熱中症の発生は例年、7月から8月がピークになります。気温が高い、湿度が高いなどの環境条件と、体調がよくない、暑さに体がまだ慣れていないなどの個人の体調による影響とかが組み合わさることにより、熱中症の発生が高まります。

十分な感染症予防を行いながら、熱中症予防にもこれまで以上に心掛けるようにしましょう。新型コロナウイルスの感染拡大を防ぐための「新しい生活様式」における熱中症予防行動のポイントは次のとおりです。

- 適宜マスクをはずしましょう
  - ▶気温、湿度の高い中でのマスク着用は要注意
  - ▶屋外で人と十分な距離(2メートル以上)を確保できる場合には、マスクをはずす
  - ▶マスクを着用している時は、負荷のかかる作業や運動を避け、周囲の人との距離を十分にとった上で、適宜マスクをはずして休憩
  - ▶マスク着用時はのどが渇いていなくてもこまめに水分補給
- 暑さを避けましょう
  - ▶涼しい服装、日傘や帽子を
  - ▶急に暑くなった日は特に注意する
  - ▶少しでも体調が悪くなったら涼しい場所へ移動
  - ▶涼しい室内に入れなければ外でも日陰へ
- こまめに水分補給を
  - ▶のどが渇く前に水分補給
  - ▶1日あたり1.2リットルを目安に
  - ▶大量に汗をかいた時は塩分も忘れずに
- 暑さに備えた体づくりと日頃から健康管理を
  - ▶暑くなり始めの時期から適度に運動を
  - ▶水分補給は忘れずに、無理のない範囲で
  - ▶「やや暑い環境」で「ややきつい」と感じる強度で毎日30分程度
  - ▶日頃から体温測定、健康チェック
  - ▶体調が悪いと感じた時は、無理せず自宅で静養

### 事務局よりお願い

事務所へ電話するときは…

会員である旨とお名前、就業先や就業している仕事の内容、用件をお話ください。担当の職員の名前も分かれば仰っていただけると助かります。

就業報告書、勤務実績通知書の提出について

就業報告書・勤務実績通知書は請求書の基となる大事な報告書です。

また、配分金・賃金の振込みに必要な報告書でもあります。

作業が終了したら：

- 単発作業・終わったらすぐに
- 継続作業及び派遣・遅くても翌月の3日までに提出をお願いします。

年に一度は健康診断を受けましょう!

シルバー人材センターの会員資格の基本は「健康で働く意欲のある方」です。

皆さんの健康管理は、就業するための基本となります。

各市町が実施している健康診査や後期高齢者医療広域連合が実施する健康診査の年一回の機会を逃さず、必ず受診しましょう!

**会員親睦旅行  
中止のお知らせ**

毎年多くの会員に参加してらつている親睦旅行ですが、新型コロナウイルス感染症の収束が見えない中、今年度も中止することになりました。

楽しみにされている会員の皆様もいらつしやると思います、ご理解のほどよろしくお願ひいたします。

**センターから  
お盆休みのお知らせ**

八月十三日(金)は、勝手ながらお休みをさせていただきます。十六日(月)から業務を再開いたしますので、ご理解いただきますようお願いいたします。



**表紙によせて**

今回の表紙は、各出張所の仕事の作業風景です。仕事内容は地域によりさまざまです。熱中症やケガには十分注意し、今年も暑い夏を乗り切りましょう。

**編集後記**

○今年度も会員の皆様に必要な情報の提供ができるよう委員一丸となつて取り組んで参りますのでよろしくお願ひ申し上げます。

○今号では、適切な感染症予防を踏まえた熱中症予防策について取り上げています。いまだ収束しないコロナ禍でのマスク着用、外出・移動の自粛等から、運動不足や筋力低下を痛感していますが、今年もマスク着用の夏になりそうです。(記 長谷)

**広報委員会  
構成**

委員長	長谷 義明
副委員長	長山 雅範
委員	長岡 繁雄
委員	斉藤 敏男
委員	高壽 良行
委員	中村すみれ

**公益社団法人萩広域シルバー人材センター**

※事務局への登録内容に変わりはありませんか？

事務局では、入会時に提出いただいた入会申込書を基に会員情報を登録管理しています。入会後に変更や追加がありましたら、事務局までご連絡ください。

- 携帯電話番号が変わった。
- 緊急連絡先が変わった。
- 住所が変わった。
- 希望する仕事が変わった。



**萩事務所** 〒758-0063 萩市大字山田4253-1  
TEL(0838)26-0505

**阿武出張所**  
阿武町大字奈古3081-1  
TEL(08388)2-2803

**むつみ出張所**  
萩市大字吉部上3191-7  
TEL(08388)6-0761

**須佐出張所**  
萩市大字須佐4981-15  
TEL(08387)6-3628

**田万川出張所**  
萩市大字江崎349-1  
TEL(08387)2-0700

